

# Ontroliks

## 5MP IP КАМЕРА

Краткое руководство по эксплуатации

CX-IP24SW500SC



Благодарим Вас за использование нашего продукта, пожалуйста, прочтите эту инструкцию перед использованием.

Мы используем новейшие сенсоры и процессоры, что позволяет обеспечить высокую четкость изображения и бесперебойную работу.

### 1 Первичный осмотр

Получив коробку с камерой, пожалуйста, проверьте ее состояние и проверьте целостность составных частей.

Комплектация

Наименование	Количество
IP камера	1
Комплект крепежа	1
Краткое руководство	1



Символ предназначен для предупреждения пользователя о наличии важных инструкций по эксплуатации и техническому обслуживанию (ремонту) в инструкции в прилагаемой к устройству.



Символ предназначен для предупреждения пользователя о наличии неизолированного «опасного напряжения» внутри корпуса изделия, которое может быть достаточно высоким и вызвать поражения электрическим током.

### 2 Примечания

1. Установка камеры должна производиться профессиональными монтажниками и в соответствии с инструкциями производителя.
2. Во избежание поломки сенсора не следует подвергать объектив интенсивному источнику света в течении длительного времени.
3. Когда камера не используется, храните ее в пылезащитном чехле.
4. Используйте чистые сухие салфетки для очистки камеры. При сильном загрязнении используйте чистящие средства на водной основе.
5. Не устанавливайте камеру вблизи кондиционеров во избежание появления конденсата.
6. Убедитесь, что все электрические источники питания выключены, когда производите монтаж/демонтаж и чистку камеры.
7. Не пытайтесь производить ремонт камеры самостоятельно. Если камера не работает, обратитесь по месту приобретения товара.

### 3 Основные особенности

1. Автоматическая корректировка изображения: AWB, AEC, ABLC
2. Поддержка протоколов Onvif и RTSP.
3. Двойной поток.
4. Настройка параметров отображения и электронный ZOOM.
5. Отображение в реальном времени, всплывающее окно при срабатывании детектора движения.
6. Сдвижной ИК фильтр
7. Поддержка облачного сервиса.
8. Возможность настройки изображения

### 4 Характеристики

Матрица	1/2.7" Progressive Scan SC5335
Процессор	XM550AI
Угол обзора по горизонтали, гр.	92
Чувствительность	0.001Lux
ИК подсветка	До 25 метров (24 ИК диода)
Сигнал/Шум	>50db
Электронный затвор	1—1/10000s(регулируемый)
Объектив	3.6mm.
День/Ночь	ICR-ИК фильтр
Формат сжатия	H.265/H.264
Разрешение	2560*1920 /5 Megapixel
Частота кадров	5MP 2560*1920@15fps,3MP 2048*1536@25fps;sub-stream: 704*576 @15fps
Совместимость со сторонними производителями	ONVIF 2.4
Макс. число пользователей	6
Мобильные клиенты	iPhone, iPad, Android, Windows Mobile, BlackBerry, Symbian
Протоколы	TCP/IP, HTTP, FTP, DHCP, DNS, DDNS, RTSP, NTP, UPnP, SMTP, PPPoE, ARSP, DAS
Сеть	RJ45 (10/100 Мбит)
Облачный сервис P2P	Xmeye.net
Название ПО для мобильных клиентов	Xmeye
Рабочая температура	-40 ~ 50°C
Питание	DC12V±5% / 0.5A (не более)

#### Напоминания:

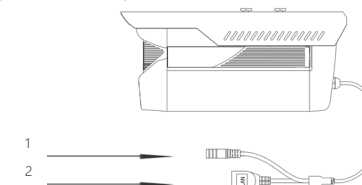
- Блок питания должен соответствовать условиям безопасности. Его выходное напряжение, рабочий ток, полярность и рабочая температура должны соответствовать требованиям камеры.
- При использовании камеры в условиях грозových явлений, обратите внимание на необходимость применения систем грозозащиты.
- Для получения качественного изображения избегайте использования длинных кабелей.

### 5 Структурная схема

Данная схема подходит для различных моделей.

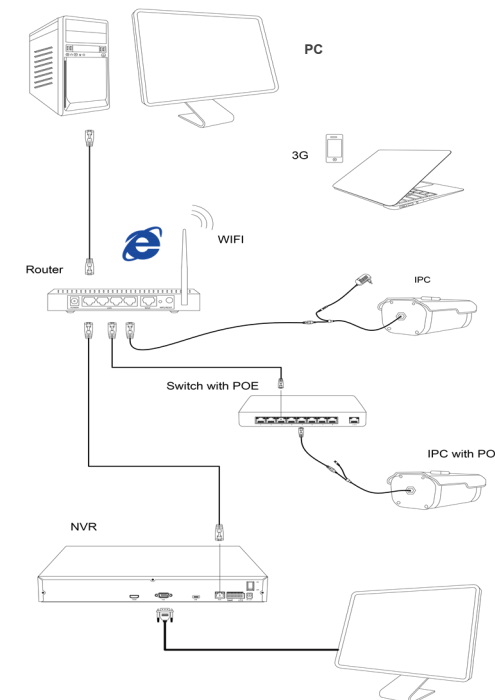
#### 1. Интерфейс

Структурная схема камеры



Пункт	Интерфейс	Функциональное описание
1	Разъем питания	12V DC входная мощность
2	Сетевой интерфейс	Сеть передачи данных

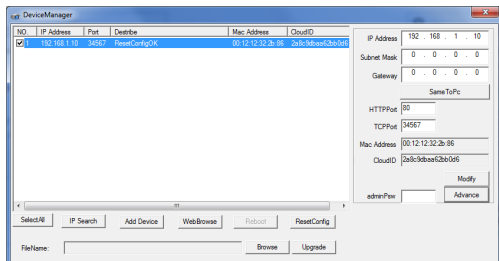
#### 2. Схема подключения



## 6 Быстрая настройка

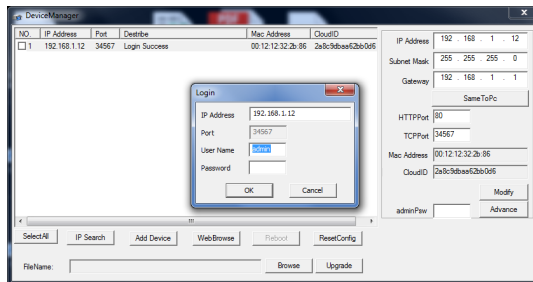
### 1. Установка ПО

Установите ПО с диска "DeviceManager" или скачайте его с сайта.



### 2. Поиск устройств

Убедитесь, что IP-камера подключена. Нажмите кнопку «Ip Search» для поиска IP-камеры. После отображения IP-адреса камеры нажмите на него двойным нажатием мыши и в открывшемся окне введите логин и пароль камеры, жмем ОК.



### 3. Изменение настроек камеры

Измените сетевые настройки в правом верхнем углу на нужные Вам. Для изменения дополнительных настроек нажмите на кнопку «Advance». Для подтверждения настроек используйте кнопку «Modify». Сброс до заводских настроек применяйте кнопку «ResetConfig»

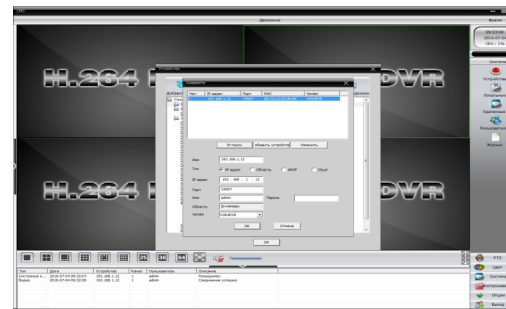
## 8 Подключение через CMS

### 1. Установите CMS на компьютер

Скачать можно с сайта [ControlX.ru](http://ControlX.ru) или же установить с диска если он входит в комплект поставки.

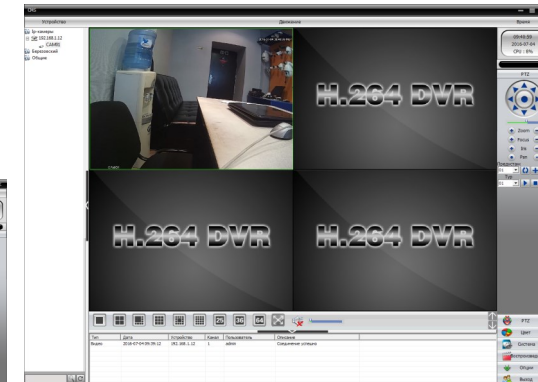
### 2. Добавление IP-камеры

\*Убедитесь что Ваша камера находится в одной и той же подсети Вашей локальной сети, если камера подключена через маршрутизатор, необходимо будет открыть порты для камеры (в состоянии заводских настроек: медиа порт: 34567) Запустите CMS и пройдите по следующему пути: Система →Устройства →Добавить область (создайте область) →Добавить устройство (в созданную область). Нажмите на кнопку Ip-поиск или пропишите настройки вручную.



### 3. Просмотр и конфигурирование IP-камеры

После добавление IP-камеры в левом окне появится название Вашей IP-камеры. Для подключения к камере нажмите двойным нажатием мыши по названию камеры.



## 7 Подключение к камере через браузер

### 1. Настройки браузера

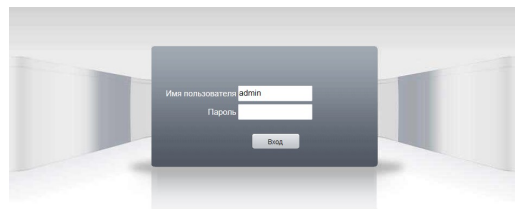
\*Убедитесь что Ваша камера находится в одной и той же подсети Вашей локальной сети, если камера подключена через маршрутизатор, необходимо будет открыть порты для камеры (в состоянии заводских настроек: HTTP порт: 80)

Откройте браузер IE, Свойства обозревателя→ Безопасность→ Другой. Включите все элементы ActiveX и модули подключения. Также необходимо отключить блокировку всплывающих окон.

2. Введите IP-адрес камеры в адресной строке IE : <http://192.168.1.10>

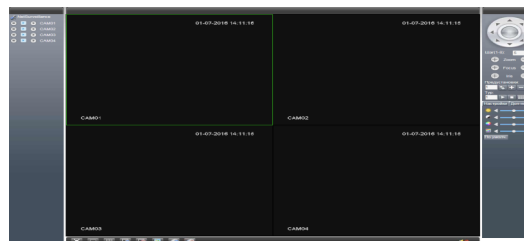
### 3. Установите плагин

При первом подключении необходимо будет загрузить плагин управления, для этого будет открыто соответствующее окно.



### 4. Вход

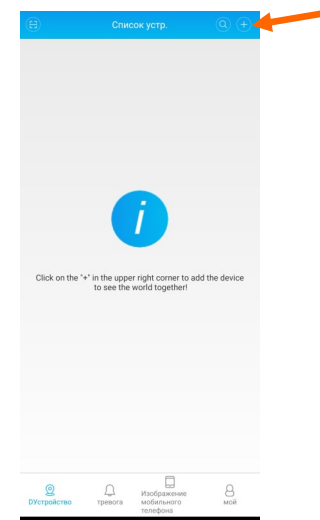
После установки плагина, появится окно входа. Введите имя пользователя и пароль. В состоянии заводских настроек по умолчанию: **Пользователь — admin**  
**Пароль — NET.**



## 9 Мобильное приложение

### 1. Установка ПО

Скачайте и установите мобильное приложение XMEYE с play market или app store.



### 2. Добавление устройства

Пропишите настройки камеры или можете воспользоваться автоматическим поиском «Search» если Ваш телефон находится в одной и той же подсети что и камера.

